

Pračka

NÁVOD K OBSLUZE

PHILCO



Famous for Quality the World Over

PLDI 127 BTL KING
PLDI 138 BTL KING

Vážený zákazníku,

Děkujeme, že jste si koupil výrobek značky PHILCO. Aby mohl váš spotřebič sloužit dobře, přečtěte si všechny pokyny uvedené v tomto návodu k obsluze.

OBSAH

ČÁST 1: BEZPEČNOSTNÍ POKYNY	2
INSTALACE SPOTŘEBIČE	6
BEZPEČNOSTNÍ POKYNY	7
ČÁST 2: INSTALACE	9
POPIS SPOTŘEBIČE	9
INSTALACE	10
ČÁST 3: PROVOZ	14
RYCHLÝ START	14
PŘED KAŽDÝM PRANÍM	15
DÁVKOVAČ PRACÍHO PROSTŘEDKU	16
DOPORUČENÍ TÝKAJÍCÍ SE PRACÍHO PROSTŘEDKU	17
OVLÁDACÍ PANEL	18
PROGRAMY	19
MODEL: PLDI 127 BTL KING	19
PROGRAMY	20
MODEL: PLDI 138 BTL KING	21
MOŽNOSTI	25
ČÁST 4: ÚDRŽBA	28
ČIŠTĚNÍ A PÉČE	28
ČIŠTĚNÍ PŘÍVODNÍHO FILTRU	29
ČIŠTĚNÍ FILTRU VYPOUŠTĚCÍHO ČERPADLA	30
ŘEŠENÍ PROBLÉMŮ	31
ZÁKAZNICKÝ SERVIS	32
TECHNICKÉ ÚDAJE	32



UPOZORNĚNÍ: HORKÝ POVRCH!



UPOZORNĚNÍ: NEBEZPEČÍ VZNIKU POŽÁRU!

ČÁST 1: BEZPEČNOSTNÍ POKYNY

TENTO SPOTŘEBIČ MOHOU POUŽÍVAT DĚTI OD 8 LET A OSOBY SE SNÍŽENÝMI FYZICKÝMI, SMYSLOVÝMI NEBO MENTÁLNÍMI SCHOPNOSTMI NEBO S NEDOSTATKEM ZKUŠENOSTÍ A ZNALOSTÍ, POKUD JSOU POD DOZOREM NEBO BYLY POUČENY O POUŽÍVÁNÍ SPOTŘEBIČE BEZPEČNÝM ZPŮSOBEM A ROZUMÍ PŘÍPADNÝM RIZIKŮM.

DĚTI SI SE SPOTŘEBIČEM NESMÍ HRÁT.

DĚTEM MLADŠÍM NEŽ 3 ROKY BY MĚLO BÝT ZABRÁNĚNO V PŘÍSTUPU, POKUD NEJSOU TRVALE POD DOZOREM.

ČIŠTĚNÍ A ÚDRŽBU NESMĚJÍ PROVÁDĚT DĚTI BEZ DOZORU.

POKUD JE NAPÁJECÍ KABEL POŠKOZENÝ, JEHO VÝMĚNU SVĚŘTE ODBORNÉMU SERVISNÍMU STŘEDISKU, ABY SE ZABRÁNILO VZNIKU NEBEZPEČNÉ SITUACE. SPOTŘEBIČ S POŠKOZENÝM NAPÁJECÍM KABELEM JE ZAKÁZÁNO POUŽÍVAT.

TENTO SPOTŘEBIČ JE URČEN K POUŽÍVÁNÍ V DOMÁCNOSTI A PODOBNÝCH PROSTORECH, JAKO JSOU:

- KUCHYŇSKÉ KOUTY V OBCHODECH, KANCELÁŘÍCH A OSTATNÍCH PRACOVNÍCH PROSTŘEDÍCH;
- V ZEMĚDĚLSTVÍ;
- HOSTY V HOTELECH, MOTELECH A JINÝCH OBYTNÝCH PROSTŘEDÍCH;
- V PODNICÍCH ZAJIŠŤUJÍCÍCH NOCLEH SE SNÍDANÍ;
- V PROSTORECH PRO KOMUNÁLNÍ POUŽÍVÁNÍ V OBYTNÝCH DOMECH.

- SPOTŘEBIČ JE MOŽNÉ POUŽÍT POUZE PRO MNOŽSTVÍ SUCHÉHO PRÁDLA UVEDENÉHO VE SPECIFIKACÍCH.
- SUŠIČKA SE NESMÍ POUŽÍVAT, POKUD BYLY PŘI ČIŠTĚNÍ ODĚVŮ POUŽITY PRŮMYSLOVÉ CHEMIKÁLIE.
- V OKOLÍ SPOTŘEBIČE NESMÍTE NECHAT HROMADIT TEXTILNÍ PRACH.
- NESUŠTE V BUBNOVÉ SUŠIČCE NEVYPRANÉ KUSY.
- KUSY ZNEČIŠTĚNÉ JEDLÝM OLEJEM, ACETONEM, ALKOHOLEM, BENZÍNEM, PETROLEJEM, ODSTRAŇOVAČEM SKVRN, TERPENTÝNEM, VOSKY A ODSTRAŇOVAČEM VOSKŮ BY SE PŘED SUŠENÍM V BUBNOVÉ SUŠIČCE MĚLY VYPRAT V HORKÉ VODĚ S EXTRA MNOŽSTVÍM PRACÍHO PROSTŘEDKU.
- KUSY JAKO MOLITAN (PĚNOVÝ LATEX), KOU PACÍ ČEPICE, NEPROMOKAVÉ TEXTILIE, POGUMOVANÉ PRVKY A ODĚVY NEBO POLŠTÁŘE NAPLNĚNÉ MOLITANEM BY SE NEMĚLY SUŠIT V BUBNOVÉ SUŠIČCE.
- AVIVÁŽE NEBO PODOBNÉ VÝROBKY BY SE MĚLY POUŽÍVAT TAK, JAK JE UVEDENO V NÁVODU PRO POUŽITÍ AVIVÁŽE.
- KONEČNÁ FÁZE CYKLU BUBNOVÉ SUŠIČKY PROBĚHNE BEZ TEPLA (CYKLUS OCHLAZOVÁNÍ), ABY SE ZAJISTILO, ŽE KUSY ZŮSTANOU PŘI TEPLITĚ, KTERÁ ZAJISTÍ, ŽE KUSY NEBUDOU POŠKOZENY.
- Z KAPES VYJMĚTE VŠECHNY PŘEDMĚTY NAPŘ. ZAPALOVAČE A ZÁPALKY.



NIKDY NEVYPÍNEJTE BUBNOVOU SUŠIČKU PŘED UKONČENÍM CYKLU SUŠENÍ, POKUD NEJSOU VŠECHNY KUSY RYCHLE VYJMUTY A ROZPŘESTŘENY TAK, ABY DOŠLO K ODVODU TEPLA.

– SPOTŘEBIČ SE NESMÍ INSTALOVAT ZA UZAMYKATELNÉ DVEŘE, POSUVNÉ DVEŘE NEBO DVEŘE SE ZÁVĚSY NA OPAČNÉ STRANĚ, NEŽ JE BUBNOVÁ SUŠIČKA TAKOVÝM ZPŮSOBEM, ŽE BY BYLO OMEZENO OTEVŘENÍ DVÍŘEK BUBNOVÉ SUŠIČKY.



SPOTŘEBIČ NESMÍ BÝT NAPÁJEN Z EXTERNÍHO SPÍNACÍHO ZAŘÍZENÍ, NAPŘ. ČASOVÝ SPÍNAČ, NEBO BÝT PŘIPOJEN K OBVODU, KTERÝ JE PRAVIDELNĚ ZAPÍNÁN A VYPÍNÁN.

TENTO SPOTŘEBIČ JE URČEN K PRANÍ A SUŠENÍ TEXTILÍ, U KTERÝCH TO VÝROBCE DOPORUČUJE.

POUŽÍVEJTE VŽDY PROGRAMY PODLE TYPU TEXTILIE.

PŘI PRANÍ A SUŠENÍ OBUVI MŮŽE DOJÍT K POŠKOZENÍ PRAČKY.

NEPERTE KOBERCE.

POUŽÍVEJTE POUZE TAKOVÉ PRACÍ PROSTŘEDKY, KTERÉ JSOU URČENY PRO PRANÍ, SUŠENÍ ODĚVŮ V BUBNOVÉ AUTOMATICKÉ PRAČCE.



- POKUD JE NAPÁJECÍ KABEL POŠKOZENÝ, MUSÍ HO VYMĚNIT VÝROBCE, JEHO SERVISNÍ ZÁSTUPCE, NEBO JINÁ KVALIFIKOVANÁ OSOBA.
- SPOTŘEBIČ PŘIPOJTE K PŘÍVODU A ODPADU VODY POMOCÍ NOVÝCH HADIC A NE UŽ POUŽÍVANÝCH HADIC.
- PŘED JAKOUKOLIV ÚDRŽBOU SPOTŘEBIČE HO ODPOJTE OD ELEKTRICKÉ SÍTĚ.
- ZÁSTRČKA NAPÁJECÍHO KABELU MUSÍ BÝT ZASTRČENA DO UZEMNĚNÉ TŘÍPÓLOVÉ ZÁSUVKY.
- NEPOUŽÍVEJTE ZÁSUVKU S JINÝM JMENOVITÝM NAPĚTÍM, NEŽ JE NAPĚTÍ SPOTŘEBIČE.
- K PŘIHOJENÍ SPOTŘEBIČE K ELEKTRICKÉ SÍTI NEPOUŽÍVEJTE ELEKTRICKÝ PRODLUŽOVACÍ KABEL.
- SPOTŘEBIČ, NAPÁJECÍ KABEL NEBO ZÁSTRČKA NESMÍ LEŽET, DOTÝKAT SE NEBO BÝT PONOŘENY DO VODY NEBO JINÉ KAPALINY, ABY NEDOŠLO K ÚRAZU ELEKTRICKÝM PROUDEM.
- SPOTŘEBIČ NESMÍ STÁT NA NAPÁJECÍM KABELU.
- BĚHEM INSTALACE A PROVOZU SPOTŘEBIČE NESMÍ BÝT NAPÁJECÍ KABEL NADMĚRNĚ NEBO NEBEZPEČNĚ OHÝBÁN NEBO STISKNUT.
- OVLÁDACÍ PRVKY A DVÍŘKA SPOTŘEBIČE NEJSOU NA HRANÍ.
- SKLENĚNÁ DVÍŘKA MOHOU BÝT BĚHEM PROVOZU SPOTŘEBIČE HORKÁ.
- V SUŠIČCE SE NESMÍ SUŠIT NEVYPRANÉ KUSY.

INSTALACE SPOTŘEBIČE

- TENTO SPOTŘEBIČ JE URČEN POUZE K POUŽÍVÁNÍ V INTERIÉRU.
- TENTO SPOTŘEBIČ NENÍ URČEN K ZABUDOVÁNÍ.
- PO INSTALACI SPOTŘEBIČE MUSÍ BÝT LEHCE DOSTUPNÁ ZÁSTRČKA NAPÁJECÍHO KABELU.
- PŘED POUŽÍVÁNÍM SPOTŘEBIČE ODSTRÁŇTE VŠECHNY OBALY A BEZPEČNOSTNÍ PŘEPRAVNÍ ŠROUBY. V OPAČNÉM PŘÍPADĚ MŮŽE DOJÍT K VÁŽNÉMU POŠKOZENÍ SPOTŘEBIČE A JEHO OKOLÍ.
- SPOTŘEBIČ, NAPÁJECÍ KABEL NEBO ZÁSTRČKA NESMÍ LEŽET, DOTÝKAT SE NEBO BÝT PONOŘENY DO VODY NEBO JINÉ KAPALINY, ABY NEDOŠLO K ÚRAZU ELEKTRICKÝM PROUDEM.
- OBALOVÉ MATERIÁLY ZLIKVIDUJTE SPRÁVNÝM ZPŮSOBEM.
- NEZVEDEJTE A NEMANIPULUJTE SE SPOTŘEBIČEM JEHO
- DRŽENÍM ZA DVÍŘKA, OVLÁDACÍ PRVKY, HORNÍ DESKU, HADICE NEBO NAPÁJECÍ KABEL.
- SPOTŘEBIČ JE POTŘEBA UMÍSTIT NA PEVNOU, ROVNOU PODLAHU.
- PO UMÍSTĚNÍ SPOTŘEBIČE NA MÍSTO HO VYROVNEJTE DO ROVINY POMOCÍ VODOVÁHY.
- SPOTŘEBIČ SE NESMÍ INSTALOVAT ZA UZAMYKATELNÉ DVEŘE, POSUVNÉ DVEŘE NEBO DVEŘE SE ZÁVĚSY NA OPAČNÉ STRANĚ, NEŽ JE BUBNOVÁ SUŠIČKA TAKOVÝM ZPŮSOBEM, ŽE BY BYLO OMEZENO OTEVÍRÁNÍ DVÍŘEK BUBNOVÉ SUŠIČKY.



SPOTŘEBIČ NESMÍ BÝT NAPÁJEN Z EXTERNÍHO SPÍNACÍHO ZAŘÍZENÍ, NAPŘ. ČASOVÝ SPÍNAČ, NEBO BÝT PŘIPOJEN K OBVODU, KTERÝ JE PRAVIDELNĚ ZAPÍNÁN A VYPÍNÁN.

**POZORNĚ SI PŘEČTĚTE A DODRŽUJTE TYTO
BEZPEČNOSTNÍ POKYNY, A USCHOVEJTE SI JE PRO
POUŽITÍ V BUDOUCNOSTI.**

■ **Bezpečnostní pokyny**

Pro zajištění vlastní bezpečnosti musí být dodržovány informace uvedené v tomto návodu, aby se minimalizovalo riziko požáru nebo výbuchu, úrazu elektrickým proudem či nedošlo ke škodám na majetku, poranění osob nebo ztrátám na životech.

Vysvětlení symbolů:

Varování!

Tato kombinace symbolů a signálních slov označuje případnou nebezpečnou situaci, které pokud se nevyhnete, může mít za následek smrt nebo vážná poranění.

Upozornění!

Tato kombinace symbolů a signálních slov označuje případnou nebezpečnou situaci, která může vést k lehkým nebo mírným poraněním nebo škodám na majetku a životním prostředí.

Poznámka!

Tato kombinace symbolů a signálních slov označuje případnou nebezpečnou situaci, která může vést k lehkým nebo mírným poraněním.

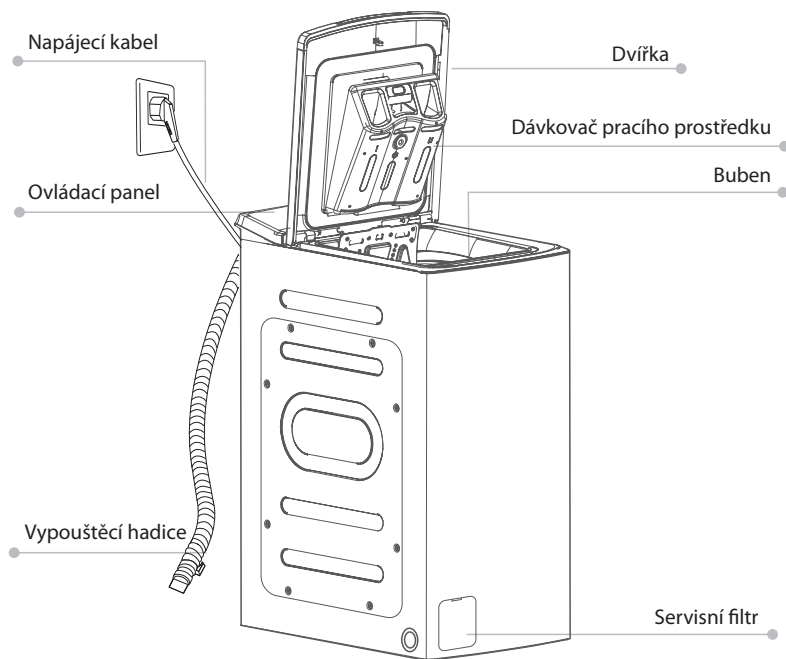
Obaly/Starý spotřebič



Toto označení znamená, že tento spotřebič nesmí být likvidován spolu s ostatním komunálním odpadem v celé EU. Abyste předešli možným škodám na životním prostředí nebo lidském zdraví v důsledku nekontrolované likvidace odpadu, zodpovědně jej recyklujte, abyste podpořili trvale udržitelné opětovné využití materiálových zdrojů. K vrácení použitého zařízení použijte systémy sběru, nebo se obraťte na prodejce, od kterého jste si spotřebič zakoupili. Výrobce může předat tento výrobek k ekologické recyklaci.

ČÁST 2: INSTALACE

■ Popis spotřebiče



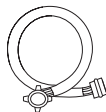
Poznámka!

- Produktový obrázek je pouze informativního charakteru, podívejte se na skutečný spotřebič.

Příslušenství



Zátky
přepravních
otvorů



Přívodní hadice
na studenou
vodu



Návod k obsluze

■ Instalace

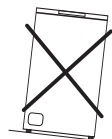
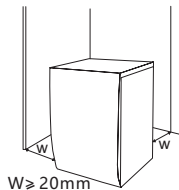
Místo instalace

Varování!

- Důležité je zajištění stability, aby nedošlo k pohybování spotřebiče!
- Ujistěte se, zda není spotřebič postavený na napájecím kabelu.

Před instalací spotřebiče je třeba zvolit následující místo:

1. Pevný, suchý a rovný povrch.
2. Vyhnete se místům s přímým slunečním zářením.
3. Místo s dostatečným větráním.
4. Místo s teplotou nad 0 °C.
5. Uchovávejte spotřebič co nejdál od zdrojů tepla, jako jsou kamna na uhlí nebo plyn.

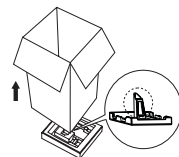


Vybalení pračky

Varování!

- Obalové materiály (např. fólie, polystyren) mohou být nebezpečné pro děti.
- Hrozí riziko udušení! Uchovávejte všechny obaly co nejdále od dětí.

1. Vymějte kartonovou krabici a polystyrenový obal.
2. Nadzvedněte pračku a odstraňte spodní obal. Ujistěte se, zda je malá trojúhelníková pěna odstraněna spolu se spodním obalem. Pokud tomu tak není, položte spotřebič na jeho bok, poté odstraňte malou pěnu ze spodní části spotřebiče manuálně.
3. Odstraňte pásku, která zajišťuje napájecí kabel a odtokovou hadici.
4. Vymějte z bubnu přírodní hadici.



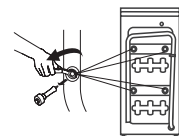
Odstranění přepravních šroubů

Varování!

- Před používáním spotřebiče, je třeba odstranit přepravní šrouby ze zadní strany spotřebiče.
- Přepravní šrouby budete znovu potřebovat v případě přepravy spotřebiče, takže je uschovejte na bezpečné místo.

Při odstraňování přepravních šroubů proveďte následující kroky:

1. Pomocí klíče uvolněte 4 šrouby a vyjměte je.
2. Uzavřete otvory pomocí zátek přepravních otvorů.
3. Uschovejte přepravní šrouby pro jejich použití v budoucnosti.



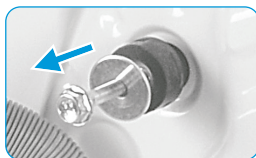
Odstranění přepravních šroubů

Varování!

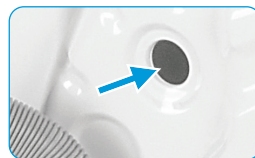
- Před používáním spotřebiče, je třeba odstranit přepravní šrouby ze zadní strany spotřebiče.



Pomocí klíče uvolněte 4 přepravní šrouby.



Odšroubujte šrouby včetně gumových částí a uschovejte si je pro další použití.



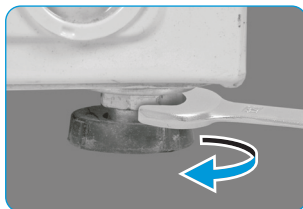
Uzavřete otvory pomocí zátek přepravních otvorů.

Vyrovnaní pračky

Varování!

- Pojistné matice na všech čtyřech nožičkách musí být pevně přišroubovány k pouzdru pračky.

1. Uvolněte pojistnou matici.
2. Otáčejte nožičkami do té doby, dokud se nebudou pevně dotýkat podlahy.
3. Nastavte nožičky a zajistěte je pomocí klíče, přičemž se ujistěte, zda je spotřebič stabilní.



Připojení hadice na přívod vody

Varování!

Abyste zabránili úniku nebo poškození vodou, postupujte podle pokynů v této kapitole!

- Přívodní hadici nekroutte, nedrťte ani neupravujte.



Připojte přívodní hadici vody k přívodnímu ventilu vody a vodovodnímu kohoutku se studenou vodou, jak je znázorněno na obrázku.



Poznámka!

- Hadici připojte ručně, nepoužívejte nástroje. Zkontrolujte pevné spojení.

Vypouštěcí hadice

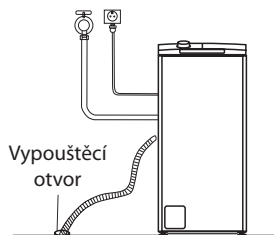


Varování!

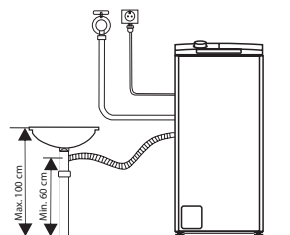
- Vypouštěcí hadici nezkruťte ani nenatahujte.
- Umístěte vypouštěcí hadici správně, v opačném případě by mohlo dojít k úniku vody.

Existují dva způsoby umístění konce vypouštěcí hadice:

1. Vložte ji do vypouštěcího otvoru.

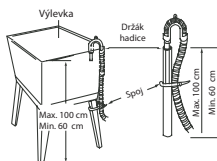
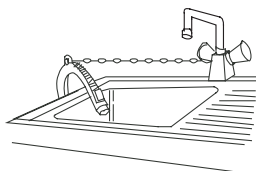


2. Připojte ji k odtokovému potrubí vypouštěcího otvoru.



Poznámka!

- Je-li pračka vybavena držákem vypouštěcí hadice, nainstalujte jej tak, jak je uvedeno dále.

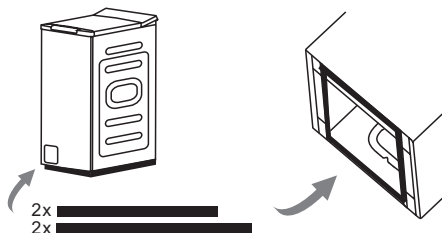


Varování!

- Při instalaci vypouštěcí hadice ji řádně upevněte pomocí provazu.
- Pokud je vypouštěcí hadice velmi dlouhá, nevtačujte ji do pračky, protože to by mohlo způsobit abnormální zvuky.

Akustická podložka

- Poznámka!**
- Ujistěte se, zda jste sestavili akustické podložky, které mohou účinně snížit hluk způsobený spotřebičem během provozu, abyste získali klidnější a tišší životní prostředí.



- Položte spotřebič na podlahu a použijte pod spotřebič měkký materiál, jako je pěna nebo oblečení k zajištění ochrany;
- Přilepte 2x delší podložky na delší spodní okraje spotřebiče a 2x kratší podložky na kratší spodní okraje.

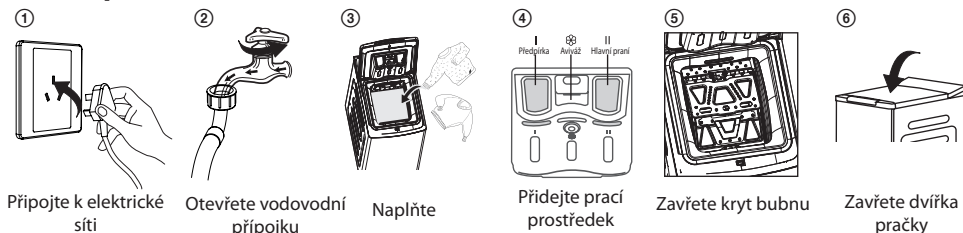
ČÁST 3: PROVOZ

■ Rychlý start

⚠ Upozornění!

- Před zahájením praní se ujistěte, zda je pračka správně nainstalována.
- Váš spotřebič byl před opuštěním výrobního závodu důkladně zkontrolován. Abyste odstranili zbytky vody a neutralizovali případné pachy, doporučujeme vám přístroj před prvním použitím vyčistit. Z tohoto důvodu spusťte program bavlny na 60 °C bez prádla a pracího prostředku.

1. Před praním

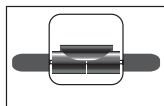


📌 Poznámka!

- Prací prostředek je třeba přidat do přihrádky „I“ po volbě předpirky pro spotřebiče s touto funkcí.
- Ujistěte se, zda jsou klapky bubnu správně zajištěny.



- Všechny kovové háčky musí být správně zachyceny uvnitř klapky zadních dvířek.
- Před každým praním prádla zkontrolujte válec, musí se hladce otáčet.



2. Praní



📌 Poznámka!

- Je-li zvoleno výchozí nastavení, krok 2 lze přeskočit.

3. Před praním

Pípnutí bzučáku nebo „End“ na displeji.

■ Před každým praním

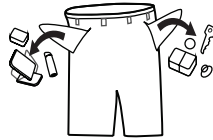
- Okolní teploty pro pračku by měly být 5–40 °C. V případě používání pod 0 °C, může dojít k poškození přívodního ventilu a vypouštěcího systému. Je-li spotřebič umístěn v prostředí s teplotou 0 °C nebo méně, měl by být před používáním přemístěn do prostředí s běžnou teplotou, k zajištění toho, že nebude zamrzlá hadice přívodu vody a vypouštěcí hadice.
- Před praním prosím zkontrolujte štítky a vysvětlení použití pracího prostředku. Používejte nepěňivý nebo méně pěňivý prací prostředek vhodný k praní v pračce.



Zkontrolujte štítek



Roztřídte prádlo podle barvy a typu tkaniny



Vyjměte z kapes všechny předměty



Zavažte dlouhé textilní šňůrky, zapněte zipy nebo knoflíky



Malé kousky vložte do sáčku na praní




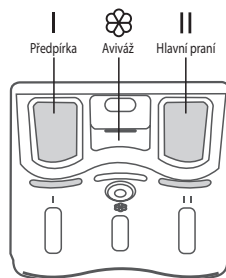
Otočte tkaninu, na které se snadno tvoří žmolky a tkaninu s dlouhým vláknem naruby

⚠ Varování!

- Neperte ani nesušte předměty, které byly vyčištěné, umyté, nasáklé nebo nanesené hořlavými nebo výbušnými látkami, jako jsou vosk, olej, barvy, benzin, alkohol, petrolej a jiné hořlavé materiály.
- Při praní jednoho druhu oděvů, může dojít k výrazné tvorbě nahromadění, což způsobí alarm v důsledku výrazného nevyvážení. Proto se doporučuje přidat jeden nebo více kousků oblečení, které lze prát spolu, aby bylo možné plynule odvádět vodu.


■ Dávkovač pracího prostředku


- I Prostředek na předpírku
 II Prostředek pro hlavní praní
 Aviváž



Upozornění!

- Prací prostředek je třeba přidat pouze do „příhrádky I“ po volbě předpírky pro pračky s touto funkcí.
- Při plnění pracího prostředku, přísad nebo aviváže nepřekračujte značku „MAX“.

Program	I	II	
Můj program	○	●	○
Bavlna	○	●	○
Syntetika	○	●	○
Mix	○	●	○
Čištění bubnu			
20 °C		●	○
Intenzivní		●	○

Program	I	II	
Odstředění			
Máchání + Odstředění			○
Vlna		●	○
Dětské	○	●	○
Rychlé 15'		●	○
ECO 40-60		●	○
Lůžkoviny	○	●	○

- Prostředek potřebný
- Prostředek volitelný

■ Doporučení týkající se pracího prostředku

Doporučený prací prostředek	Prací cykly	Teplota praní	Druh prádla a textilu
Vysoce odolný prací prostředek s bělicími prostředky a optickými zesvětlovači	Bavlna, ECO 40-60, Mix	20/40/60	Bílé prádlo vyrobené z bavlny nebo lnu odolného vůči vysokým teplotám.
Prací prostředek na barevné prádlo bez bělidla a optických zesvětlovačů	Bavlna, ECO 40-60, Mix	Studená/20/40	Barevné prádlo vyrobené z bavlny nebo lnu.
Prací prostředek na barevné prádlo nebo jemný prací prostředek bez optických zesvětlovačů	Syntetika	Studená/20/40	Barevné prádlo vyrobené ze snadno udržovatelných vláken nebo syntetických materiálů.
Jemný prací prostředek	Syntetika	20/40	Jemné textilie, hedvábí, viskóza.
Speciální prací prostředek na vlnu	Vlna	20/40	Vlna.

Poznámka!

- V případě použití hustého pracího prostředku, aditiva nebo aviváže, dříve než jej nalijete do přihrádky pro prací prostředek nebo aviváž, doporučujeme použít trochu vody k jeho zředění. Aby se zabránilo přetékání přihrádky během plnění vodou.
- Zvolte vhodný typ pracího prostředku pro různé teploty praní, abyste dosáhli nejlepšího výkonu praní při nižší spotřebě vody a energie.
Pro dosažení nejlepších výsledků praní je důležité správné dávkování pracího prostředku.
- Pokud není buběn zcela naplněn, použijte snížené množství pracího prostředku.
- Množství pracího prostředku vždy přizpůsobte tvrdosti vody. Pokud je vaše voda z vodovodu měkká, použijte méně pracího prostředku.
- Dávkujte podle toho, jak znečištěné je vaše prádlo, přičemž méně znečištěné prádlo vyžaduje méně pracího prostředku.
- Vysoce koncentrovaný (kompaktní prací prostředek) vyžaduje obzvláště přesné dávkování.

Následující příznaky jsou známkou předávkování pracího prostředku:

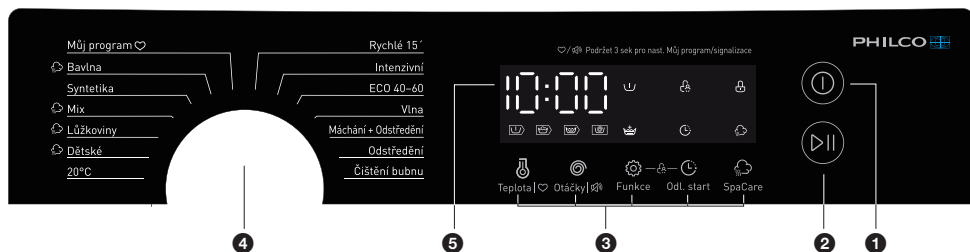
- tvorba husté pěny
- špatné výsledky praní a máchání

Následující příznaky jsou známkou nedostatečného dávkování pracího prostředku:

- prádlo zešedne
- usazeniny vodního kamene na bubnu, topném tělese a/nebo na prádle

■ Ovládací panel

Model: PLDI 138 BTL King
PLDI 127 BTL King



1 Vypínač Zap./Vyp.

Slouží k zapnutí a vypnutí spotřebiče.

3 Možnosti

Umožňují vám zvolit dodatečnou funkci a v případě volby se rozsvítí indikátor.

5 Displej

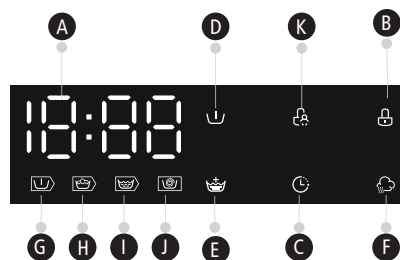
Na displeji se zobrazují nastavení, odhadovaný zbývající čas, možnosti a stavové zprávy. Displej zůstane během cyklu zapnutý.

2 Start/Pauza

Stisknutím tlačítka spustíte nebo pozastavíte cyklus praní.

4 Programy

K dispozici jsou dle typu prádla.



A Displej

Čas praní

1:25

Konec

End

Čas odloženého startu

2h

Chyba

E20

B Zámek dvířek

C Odložený start

D Předpírka

E Extra máchání

F SpaCare

G Předpírka

H Praní

I Máchání

J Odstředění

K Dětská pojistka

■ Programy

Model: PLDI 127 BTL King

Program	Naplnění při praní/sušení (kg)	Zobrazený čas (H)
	7,0	7,0
Bavlna	7,0	2:40
Syntetika	3,5	2:20
Mix	7,0	1:20
Lůžkoviny	7,0	1:48
20 °C	3,5	1:01
Dětské	7,0	2:01
Čištění bubnu	-	1:18
Odstředění	7,0	0:12
Máchání + Odstředění	7,0	0:20
Vlna	2,0	1:07
Intenzivní	7,0	3:48
ECO 40-60	7,0	3:28
Rychlé 15'	2,0	0:15



Poznámka!

- Parametry v této tabulce slouží pouze pro informaci uživatele. Skutečné parametry se mohou lišit od parametrů ve výše uvedené tabulce.

Programy

PLDI 127 BTL King							
Program	Nominální kapacita v kg	Nastavení teploty	Trvání programu v hodinách a minutách	Spotřeba energie v kWh/provozní cyklus	Spotřeba vody v litrech/ provozní cyklus	Nejvyšší teplota °C ¹⁾	Zbytková vlhkost v %/rychlost odstřeďování v ot./min. ²⁾
Rychlé 15'	2,0	Studená	0:15	0,035	33	Studená	75%/800
20 °C	3,5	20	1:01	0,213	43	20	65%/1000
Bavlna	7,0	60	2:45	1,420	65	60	60%/1200
Intenzivní	7,0	40	3:48	1,088	65	40	70%/800
Mix	7,0	40	1:20	0,782	65	40	70%/800
ECO 40-60°C ³⁾	7,0	-	3:28	0,831	53,0	39	63%/1200
	3,5	-	2:42	0,360	44,0	27	63%/1200
	2,0	-	2:42	0,218	38,0	22	63%/1200

- Výše uvedené údaje slouží pouze k informaci a mohou se změnit z důvodu odlišných podmínek skutečného použití.
- Hodnoty uvedené pro jiné programy než program ECO 40–60 a cyklus praní a sušení jsou pouze orientační.
- Pokud jde o EN 60456:2016/prA2019 S (EU)2019/2014, (EU)2019/2023, třída energetické účinnosti EU je: B
Testovací program spotřeby energie: ECO 40-60. Jiné než předvolené.
Poloviční naplnění pro spotřebič s kapacitou 7,0 kg: 3,5 kg.
Čtvrtinové naplnění pro spotřebič s kapacitou 7,0 kg: 2,0 kg.

■ Programy

Model: PLDI 138 BTL King

Program	Naplnění při praní/sušení (kg)	Zobrazený čas (H)
	8,0	8,0
Bavlna	8,0	2:40
Syntetika	4,0	2:20
Mix	8,0	1:20
Lůžkoviny	8,0	1:48
20 °C	4,0	1:01
Dětské	8,0	2:01
Čištění bubnu	-	1:18
Odstředění	8,0	0:12
Máchání + Odstředění	8,0	0:20
Vlna	2,0	1:07
Intenzivní	8,0	0:20
ECO 40-60°C	8,0	3:38
Rychlé 15'	2,0	0:15



Poznámka!

- Parametry v této tabulce slouží pouze pro informaci uživatele. Skutečné parametry se mohou lišit od parametrů ve výše uvedené tabulce.

■ Programy

PLDI 138 BTL King							
Program	Nominální kapacita v kg	Nastavení teploty	Trvání programu v hodinách a minutách	Spotřeba energie v kWh/provozní cyklus	Spotřeba vody v litrech/ provozní cyklus	Nejvyšší teplota °C ¹⁾	Zbytková vlhkost v %/rychlost odstředování v ot./ min. ²⁾
Rychlé 15	2,0	Studená	0:15	0,026	34	Studená	70%/800
20 °C	4,0	20	1:01	0,183	47	20	65%/1000
Bavlna	8,0	60	2:45	1,498	71	60	53%/1300
Intenzivní	8,0	40	3:48	1,013	71	40	70%/800
Mix	8,0	40	1:20	0,784	71	40	65%/1000
ECO 40-60°C ³⁾	8,0	-	3:38	0,916	59,0	41	54%/1300
	4,0	-	2:48	0,435	47,0	30	54%/1300
	2,0	-	2:48	0,226	38,0	22	53%/1400

- Výše uvedené údaje slouží pouze k informaci a mohou se změnit z důvodu odlišných podmínek skutečného použití.
- Hodnoty uvedené pro jiné programy než program ECO 40-60 a cyklus praní a sušení jsou pouze orientační.
- Pokud jde o EN 60456:2016/prA2019 S (EU)2019/2014, (EU)2019/2023, třída energetické účinnosti EU je: B
Testovací program spotřeby energie: ECO 40-60. Jiné než výchozí.
Poloviční naplnění pro spotřebič s kapacitou 8,0 kg: 4,0 kg.
Čtvrtinové naplnění pro spotřebič s kapacitou 8,0 kg: 2,0 kg.

- 1) Nejvyšší teplota dosažená prádlem v pracím cyklu v trvání nejméně 5 minut.
- 2) Zbytková vlhkost po praní v procentech obsahu vody a rychlost odstředování, při které se toho dosáhlo.
- 3) Program ECO 40-60 je schopen vyprat běžně znečištěné bavlněné prádlo, které lze prát na 40 °C nebo 60 °C a to ve stejném cyklu. Tento program se používá k hodnocení souladu s nařízením (EU) 2019/2023.

Nejefektivnější programy z hlediska spotřeby energie jsou obvykle programy, které probíhají při nižších teplotách a delším trvání.

Naplnění pračky se sušičkou pro domácnost na kapacitu uvedenou pro příslušné programy přispěje k úsporám energie a vody.

Hluk a obsah zbývající vlhkosti jsou ovlivněny rychlostí odstředování: čím vyšší je rychlost odstředování ve fázi odstředování, tím vyšší je hluk a nižší obsah zbývající vlhkosti.

Upozornění!

- Pokud dojde k přerušení dodávky elektrické energie v průběhu provozu spotřebiče, speciální paměť uloží zvolený program. Po obnovení napájení bude spotřebič pokračovat v daném programu.

Programy

Programy jsou k dispozici podle typu prádla.

Programy	
Bavlna	Tkaniny odolné vůči opotřebení, tepelně odolné tkaniny vyrobené z bavlny nebo lnu.
Syntetika	Praní syntetického prádla, např.: košil, kabátů, směsných výrobků. Při praní pletených textilií je třeba snížit množství pracího prostředku kvůli volné konstrukci tkaniny a snadno se tvořícím bublinám.
Dětské	Praní dětského oblečení, díky čemuž bude dětské oblečení čistší a lépe vypláchnuté, na ochranu dětské pokožky.
Mix	Smíšená náplň sestávající z textilií vyrobených z bavlny a syntetiky.
Lůžkoviny	Praní ložního prádla.
Rychlé 15'	Extra krátký program, vhodný pro mírně znečištěné prádlo i malé množství prádla.
Vlna	Tkaniny vyrobené z vlny určené pro ruční praní nebo praní v pračce, nebo tkaniny z bohaté vlny. Mimořádně jemný program praní k zabránění smršťování, který využívá delší přestávky v programu (tkaniny zůstávají v pracím roztoku).
Odstředění	Dodatečné odstředování s volitelnou rychlostí odstředování.
Máchání + Odstředění	Dodatečné máchání s odstředováním.
Čištění bubnu	Program speciálně nastavený v tomto spotřebiči pro čištění bubnu a potrubí. Využívá sterilizaci při vysoké teplotě 90 °C, aby bylo prádlo při praní čistší. Po provedení tohoto programu nelze přidat oblečení nebo jiné prádlo. Když se přidá správné množství chlorového bělicího prostředku, účinek čištění bubnu bude lepší. Zákazník může tento program využívat pravidelně podle potřeby.
ECO 40-60	Při praní pestrobarevného oblečení dokáže tento program lépe ochránit barvy. Počáteční nastavení 40 °C, nelze zvolit, vhodné pro praní prádla při teplotě asi 40 °C - 60 °C.
Intenzivní 20 °C	Pro zvýšení účinku praní se zvyšuje doba praní. Předvolená teplota 20 °C, můžete zvolit studenou vodu.



Cyklus praní vlny této pračky byl schválen společností The Woolmark Company pro praní vlněných výrobků, které lze prát v pračce, za předpokladu, že tyto výrobky se perou podle pokynů na štítku oděvu a pokynů vydaných výrobcem této pračky.

Model: PLDI 138 BTL King
PLDI 127 BTL King

Možnosti

Program	Počáteční teplota (°C)	Počáteční rychlost odstředování v ot./min.		Dodatečné funkce
		1200	1300	
Programy praní		1200	1300	🌀, 🏠, 📏, 🔄
Můj program	40	800	800	🌀, 🏠, 📏, 🔄
Bavlna	40	800	800	🌀, 🏠, 📏, 🔄
Syntetika	40	800	800	🌀, 🏠, 📏
Mix	40	800	800	🌀, 🏠, 📏, 🔄
Lůžkoviny	40	1000	1000	🌀, 🏠, 📏, 🔄
20 °C	20	1000	1000	🌀, 🏠
Dětské	60	1000	1000	🌀, 🏠, 📏, 🔄
Čištění bubnu	90	--	--	🌀
Odstředění	--	1000	1000	🌀
Máchání + Odstředění	--	1000	1000	🌀, 🏠
Vlna	40	600	600	🌀, 🏠
Intenzivní	40	800	800	🌀
ECO 40-60	--	1200	1300	🌀
Rychlé 15'	Studená	800	800	🌀

Poznámka!

- Maximální rychlost odstředování, čas programu a další podrobnosti programu ECO 40-60 naleznete v obsahu na stránce „Informační list“.
- Tabulka ukazuje, který program nabízí, které možnosti nastavení. Pokud pro program není možné nastavení.

Možnosti

Předpírka

Předpírka

Funkci předpírky můžete dosáhnout dodatečného praní před hlavním praním, je vhodná k praní prachu, který je usazen na povrchu oblečení; Při volbě je třeba dát prací prostředek do přihrádky (I).

Extra
máchání

Dodatečné máchání

Po volbě tohoto programu bude prádlo podrobena dalšímu máchání.

Odložený
start

Odložený start

Nastavení funkce odloženého startu:

1. Zvolte program
2. Stisknutím tlačítka odloženého startu zvolte čas (čas odloženého startu je 0–24 hod.)
3. Stisknutím tlačítka [Start/Pauza] spustíte provoz odloženého startu



Zvolte
program



Nastavte čas



Spustíte

Zrušení funkce odloženého startu:

Stiskněte opakovaně tlačítko [Odložený start], dokud se na displeji nezobrazí 0H. Stisknout jej je třeba před spuštěním programu. Pokud je program již spuštěn, měli byste stisknout tlačítko [Zap./Vyp.], abyste program resetovali.



Upozornění!

- Pokud dojde k jakémukoli přerušení napájení v průběhu provozu spotřebiče, speciální paměť uloží zvolený program a po opětovném zapnutí napájení bude program pokračovat.

Teplota

Teplota praní

Stisknutím tlačítka regulujete teplotu (Studená, 20 °C, 30 °C, 40 °C, 60 °C, 90 °C)

Otáčky

Rychlost otáček odstředování

Pomocí tohoto tlačítka změníte rychlost otáček odstředování.

1200: 0-400-600-800-1000-1200

1300: 0-400-600-800-1000-1200-1300



SpaCare

Funkci SpaCare je možné zvolit volbou programu „Bavlna“, „Mix“, „Ložní prádlo“ a „Dětské prádlo“. Při použití funkce SpaCare budou moci uživatelé spatřit v bubnu páru.



Můj program

Uložení často používaného programu do paměti.

Po volbě programu a nastavení možností stisknete tlačítko [Teplota] na 3 sekundy před zahájením praní. Počáteční nastavení je program bavlna.



Dětská pojistka

Abyste přešli nechtěné obsluze spotřebiče dětmi.



Zvolte program



Start



Stiskněte tlačítko [Funkce] a [Odložený start] na 3 sekundy, pokud nezazní akustický signál.

! Upozornění!

- Když je aktivována dětská pojistka, na displeji se bude střídavě zobrazovat „CL“ a zbývající čas.
- Stisknutí jakéhokoli jiného tlačítka způsobí, že indikátor dětského zámku bude blikat na 3 sekundy. Když program skončí, na displeji se na 10 sekund budou střídat „CL“ a „END“, pak bude indikátor na 3 sekundy blikat.
- Funkce „Dětská pojistka“ zamkne všechna tlačítka kromě tlačítka [Zap./Vyp.] a tlačítka dětské pojistky!
- Dětskou pojistku můžete deaktivovat pouze současným stisknutím dvou tlačítek [Funkce] a [Odložený start]!
- Před volbou nového programu prosím deaktivujte dětskou pojistku!



Ztlumení zvukové signalizace



Zvolte program



Stiskněte tlačítko [Otáčky] na 3 sekundy a zvuková signalizace je ztlumena.

Chcete-li aktivovat funkci akustické signalizace, opět stiskněte toto tlačítko na 3 sekundy. Nastavení zůstane zachováno až do dalšího resetování.

! Upozornění!

- Po vypnutí funkce akustické signalizace se zvuky již nebudou aktivovat.

📌 Poznámka!

Počítadlo použití

1. Odpojte spotřebič na 10 sekund a znovu jej připojte.
2. Zapněte spotřebič a do 10 sekund stiskněte tlačítka „Teplota“ a „SpaCare“ na ovládacím panelu současně a nepřetržitě po dobu přibližně 5 sekund, dokud se na displeji spotřebiče nezobrazí číslice – hodnota může indikovat časy používání spotřebiče.
3. Zopakujte krok 1 znovu a uživatel může pokračovat v normálním provozu.

ČÁST 4: ÚDRŽBA

■ Čištění a péče

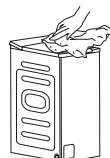
Varování!

- Ještě před zahájením čištění a údržby odpojte spotřebič od elektrické sítě a zavřete přívod vody.

Čištění vnějšího povrchu spotřebiče

Správná údržba pračky dokáže prodloužit její životnost. V případě potřeby je možné vyčistit povrch zředěnými, jemnými, neutrálními čisticími prostředky. Dojde-li k přetečení vody, ihned ji otřete vlhkou tkaninou.

Není dovoleno použít žádné ostré předměty.



Poznámka!

- Nikdy nepoužívejte abrazivní nebo leptavé prostředky, kyselinu mravenčí nebo její zředěná rozpouštědla nebo podobné látky, jako například alkohol nebo chemické výrobky.

Čištění bubnu

Rezavé zbytky uvnitř bubnu z kovových prvků je nutno okamžitě odstranit čisticími prostředky bez obsahu chlóru.

Nikdy nepoužívejte drátěnou vlnu.

Poznámka!

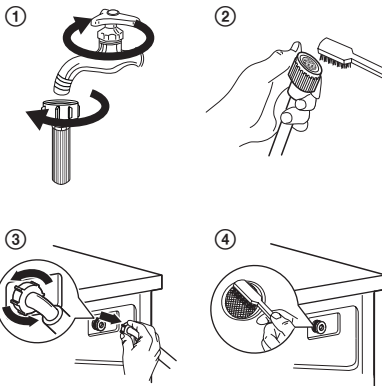
- V průběhu čištění bubnu nekládejte prádlo do pračky.

■ Čištění přívodního filtru

Poznámka!

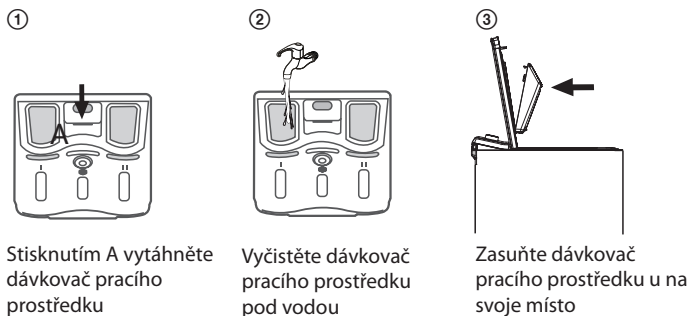
- Přívodní filtr musí být vyčištěn tehdy, pokud jím prochází méně vody.

1. Zavřete vodovodní přívod a odpojte hadici přívodu vody z uzavěru.
2. Vyčistěte filtr pomocí kartáčku.
3. Odšroubujte přívodní potrubí ze zadní strany spotřebiče. Vytáhněte filtr pomocí dlouhých kleští.
4. Pomocí kartáčku vyčistěte filtr.
5. Znovu nainstalujte přívodní filtr a znovu připojte hadici na přívod vody.
6. Přívodní filtr čistěte každé 3 měsíce, abyste zajistili normální provoz spotřebiče.



Čištění dávkovače pracího prostředku

1. Stisknete šipku dolů na krytu aviváže uvnitř dávkovače pracího prostředku.
2. Zvednete kryt přihrádky pro aviváž z dávkovače a omyjete všechny drážky vodou.
3. Vraťte kryt přihrádky pro aviváž na své místo a zatlačte dávkovač do původní polohy.



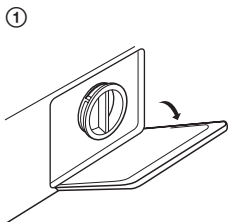
Poznámka!

- Na čištění plastových částí nepoužívejte abrazivní nebo žíravé prostředky.
- Dávkovač pracího prostředku čistěte každé 3 měsíce, abyste zajistili normální provoz spotřebiče.

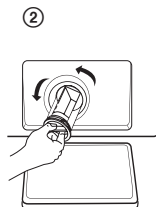
■ Čištění filtru vypouštěcího čerpadla

⚠ Varování!

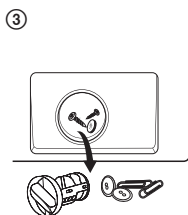
- Ujistěte se, zda pračka dokončila prací cyklus a zda je prázdná. Před vyčištěním filtru vypouštěcího čerpadla spotřebič vypněte a odpojte od elektrické sítě.
- Dávejte pozor na horkou vodu. Nechte vodu vychladnout. Hrozí nebezpečí opaření!
- Filtr čistěte pravidelně každé 3 měsíce, abyste zajistili normální provoz spotřebiče.



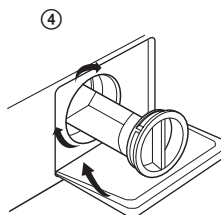
① Otevřete spodní kryt.



② Filtr vyjměte jeho otáčením proti směru hodinových ručiček.



③ Odstraňte cizí předměty.



④ Zavřete spodní kryt.

■ Řešení problémů

Vždy, když se vyskytnou problémy se spotřebičem, zkontrolujte, zda je můžete vyřešit podle následujících tabulek. Pokud problém přetrvává, kontaktujte servisní středisko.

Problém	Příčina	Řešení
Nelze spustit pračku.	Dvířka nejsou zavřena správně.	Opět ji spusťte po zavření dvířek. Zkontrolujte, zda nedošlo k zaseknutí nějakého oblečení.
Nelze otevřít dvířka.	Funguje systém bezpečnostní ochrany pračky.	Odpojte napájecí kabel a znovu spusťte pračku.
Došlo k úniku vody.	Připojení mezi přívodní hadicí nebo vypouštěcí hadicí není těsné.	Zkontrolujte a upevněte vodovodní hadice. Vyčistěte vypouštěcí hadici.
V dávkovači jsou zbytky pracího prostředku.	Prací prostředek je navlhčený nebo nahromaděný.	Vyčistěte a utřete dávkovač pracího prostředku.
Nerozsvítí se indikátor nebo displej.	Odpojení napájení. Problém s PC deskou nebo připojením kabelového svazku.	Zkontrolujte, zda nedošlo k výpadku dodávky elektrické energie a zda je správně připojena zástrčka napájecího kabelu.
Abnormální hluk.		Zkontrolujte, zda bylo odmontováno upevnění (šrouby). Zkontrolujte, zda je spotřebič nainstalován na pevné a rovné podlaze.

Modely s LED displejem:

Popis	Možná příčina	Řešení
E30	Dvířka nejsou zavřena správně.	Opět spusťte spotřebič po zavření dvířek. Zkontrolujte, zda nedošlo k zaseknutí nějakého oblečení.
E10	Problém se vstříkáváním vody v průběhu praní.	Zkontrolujte, zda není tlak vody příliš nízký. Dotáhněte vodovodní potrubí. Zkontrolujte, zda není zablokovaný filtr vstupního ventilu
E21	Nadměrný čas vypouštění vody.	Zkontrolujte, zda není zablokována vypouštěcí hadice.
E12	Voda protéká.	Restartujte pračku.
EXX	Jiné	Nejprve to zkuste znovu, a pokud problém přetrvává, kontaktujte servisní středisko.



Poznámka!

- Po kontrole spusťte spotřebič. Pokud se problém vyskytne znovu nebo pokud se na displeji znovu zobrazí chybová hlášení, kontaktujte servisní středisko.

■ Zákaznický servis

Náhradní díly pro váš spotřebič jsou k dispozici minimálně 10 let.
V případě dotazů kontaktujte náš zákaznický servis na uvedené adrese.

Varování!

Nebezpečí úrazu elektrickým proudem

- Nikdy nezkoušejte opravovat spotřebič, o kterém se předpokládá, že je vadný.
- Můžete tak ohrozit svůj život i životy budoucích uživatelů. Tyto opravy mohou provádět pouze autorizovaní odborníci.
- Nesprávná oprava vede ke ztrátě záruky a následnému poškození, které nelze rozeznat!

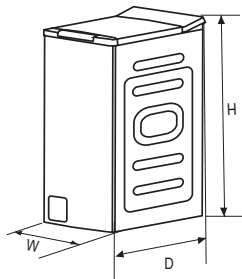
Přeprava

DŮLEŽITÉ KROKY PŘI PŘEPRAVĚ SPOTŘEBIČE

- Odpojte spotřebič od elektrické zásuvky a zavřete uzávěr přívodu vody.
- Zkontrolujte, zda jsou dvířka a dávkovač pracího prostředku správně zavřené.
- Odpojte přívodní potrubí vody a vypouštěcí hadici od domovní instalace.
- Nechte vodu zcela vytéct ze spotřebiče (viz „Čištění filtru vypouštěcího čerpadla“)
- Důležité: Znovu namontujte 4 přepravní šrouby v zadní části spotřebiče.
- Tento spotřebič je těžký. Převážte jej opatrně. Při zvedání nikdy nedržte žádnou vyčnívající část spotřebiče. Dvířka spotřebiče nelze použít jako držadlo.

■ Technické údaje

Napájení elektrickou energií	220 - 240 V ~ 50 Hz
MAX. proud	10 A
Standardní tlak vody	0,1 MPa ~ 1 MPa



Model	Kapacita praní	Rozměry (Š x H x V) mm	Hmotnost	Jmenovitý výkon
PLDI 127 BTL King	7,0 kg	400 x 610 x 875	56 kg	2000 W
PLDI 138 BTL King	8,0 kg	400 x 610 x 875	56 kg	2000 W

Informační list výrobku

PHILCO 

NAŘÍZENÍ KOMISE V PŘENESENÉ PRÁVOMOCI (EU) 2019/2014 o uvádění spotřeby energie na energetických štítech praček pro domácnost a praček se sušičkou pro domácnost

Název nebo ochranná známka dodavatele: PHILCO

Adresa dodavatele: FAST ČR, a.s., U Sanitasu 1621, Říčany 251 01, Česká republika

Identifikační značka modelu: PLDI 127 BTL King

Obecné parametry výrobku:

Parametr	Hodnota		Parametr	Hodnota	
Jmenovitá kapacita (kg) ^(a)	7,0		Rozměry v cm	Výška	88
				Šířka	40
				Hloubka	61
Index energetické účinnosti ^(a) (EEL _w)	59,6		Třída energetické účinnosti ^(a)	B	
Index prací účinnosti ^(a)	1,031		Účinnost máchání (g/kg) ^(a)	5,0	
Spotřeba energie v kWh na cyklus na základě programu eco 40–60 při kombinaci plné a částečné náplně. Skutečná spotřeba energie bude záviset na tom, jak je spotřebič používán.	0,514		Spotřeba vody v litrech na cyklus na základě programu eco 40–60 při kombinaci plné a částečné náplně. Skutečná spotřeba vody bude záviset na tom, jak je spotřebič používán, a na tvrdosti vody.	45	
Maximální teplota uvnitř zpracovávaných textilních výrobků ^(a) (°C)	Jmenovitá kapacita	39	Vážený zbytkový obsah vlhkosti ^(a) (%)	62,9	
	Polovina	27			
	Čtvrtina	22			
Otáčky při odstředování ^(a) (ot./min.)	Jmenovitá kapacita	1200	Třída účinnosti sušení odstředováním ^(a)	C	
	Polovina	1200			
	Čtvrtina	1200			
Doba trvání programu ^(a) (h:min)	Jmenovitá kapacita	3:28	Typ	volně stojící	
	Polovina	2:42			
	Čtvrtina	2:42			

Úroveň emisí hluku šířeného vzduchem ve fázi odstředování ^(a) (dB(A) re 1 pW)	79	Třída emisí hluku šířeného vzduchem ^(a) (fáze odstředování)	C
Vypnutý stav (W) (v příslušných případech)	0,5	Pohotovostní režim (W) (v příslušných případech)	1,00
Odložený start (W) (v příslušných případech)	4,00	Pohotovostní režim při připojení na síť (W) (v příslušných případech)	neuveďeno
Minimální doba trvání záruky nabízená dodavatelem: 24 měsíců			
Tento výrobek byl navržen tak, aby během pracovního cyklu uvolňoval ionty stříbra		Ne	
Další informace:			
Odkaz na internetové stránky dodavatele, kde jsou uvedeny informace podle přílohy II části 9 nařízení Komise (EU) 2019/2023: www.philco.cz			

^(a) pro program eco 40-60.

Informační list výrobku

PHILCO 

NAŘÍZENÍ KOMISE V PŘENESENÉ PRÁVOMOCI (EU) 2019/2014 o uvádění spotřeby energie na energetických štítech praček pro domácnost a praček se sušičkou pro domácnost

Název nebo ochranná známka dodavatele: PHILCO

Adresa dodavatele: FAST ČR, a.s., U Sanitasu 1621, Říčany 251 01, Česká republika

Identifikační značka modelu: PLDI 138 BTL King

Obecné parametry výrobku:

Parametr	Hodnota		Parametr	Hodnota	
Jmenovitá kapacita (kg) ^(a)	8,0		Rozměry v cm	Výška	88
				Šířka	40
				Hloubka	61
Index energetické účinnosti ^(a) (EEL _w)	59,8		Třída energetické účinnosti ^(a)	B	
Index prací účinnosti ^(a)	1,031		Účinnost máchání (g/kg) ^(a)	5,0	
Spotřeba energie v kWh na cyklus na základě programu eco 40–60 při kombinaci plně a částečně náplně. Skutečná spotřeba energie bude záviset na tom, jak je spotřebič používán.	0,544		Spotřeba vody v litrech na cyklus na základě programu eco 40–60 při kombinaci plně a částečně náplně. Skutečná spotřeba vody bude záviset na tom, jak je spotřebič používán, a na tvrdosti vody.	48	
Maximální teplota uvnitř zpracovávaných textilních výrobků ^(a) (°C)	Jmenovitá kapacita	41	Vážený zbytkový obsah vlhkosti ^(a) (%)	53,9	
	Polovina	30			
	Čtvrtina	22			
Otáčky při odstředování ^(a) (ot./min.)	Jmenovitá kapacita	1300	Třída účinnosti sušení odstředováním ^(a)	B	
	Polovina	1300			
	Čtvrtina	1300			
Doba trvání programu ^(a) (h:min)	Jmenovitá kapacita	3:38	Typ	volně stojící	
	Polovina	2:48			
	Čtvrtina	2:48			

Úroveň emisí hluku šířeného vzduchem ve fázi odstředování ^(a) (dB(A) re 1 pW)	79	Třída emisí hluku šířeného vzduchem ^(a) (fáze odstředování)	C
Vypnutý stav (W) (v příslušných případech)	0,5	Pohotovostní režim (W) (v příslušných případech)	1,00
Odložený start (W) (v příslušných případech)	4,00	Pohotovostní režim při připojení na síť (W) (v příslušných případech)	neuveдено
Minimální doba trvání záruky nabízená dodavatelem: 24 měsíců			
Tento výrobek byl navržen tak, aby během pracovního cyklu uvolňoval ionty stříbra		Ne	
Další informace:			
Odkaz na internetové stránky dodavatele, kde jsou uvedeny informace podle přílohy II části 9 nařízení Komise (EU) 2019/2023: www.philco.cz			

^(a) pro program eco 40-60.

TECHNICKÉ INFORMACE

Technické informace se nacházejí na typovém štítku na vnitřní straně spotřebiče a na energetickém štítku. QR kód, na dodaném energetickém štítku, obsahuje odkaz na registraci spotřebiče v databázi EU Eprel. Energetický štítek, návod k obsluze spolu s ostatními dokumenty dodanými se spotřebičem uschovejte.

INFORMACE O TESTOVÁNÍ

Model PLDI 127 BTL King

Dodané zařízení je v souladu s (EU) č. 2019/2014; (EU) 2021/340 (EU) č. 2019/2023; (EU) 2021/341 EN 60456:2016 + A11:2020. V případě dalších dotazů se obraťte na výrobce.

Model PLDI 138 BTL King

Dodané zařízení je v souladu s (EU) č. 2019/2014; (EU) 2021/340 (EU) č. 2019/2023; (EU) 2021/341 EN 60456:2016 + A11:2020. V případě dalších dotazů se obraťte na výrobce.

PÉČE O ZÁKAZNÍKA A SERVIS

Vždy používejte pouze originální náhradní díly.

Označení modelu a sériové číslo naleznete na typovém štítku. Polohu typového štítku lze změnit bez předchozího upozornění.

Originální náhradní díly pro některé konkrétní komponenty jsou k dispozici minimálně 7 nebo 10 let. Závísí to na typu komponentu a na uvedení posledního spotřebiče daného modelu na trh.

Při kontaktování našeho autorizovaného servisu mějte k dispozici modelové označení, sériové číslo a popis chyby.

Pro stažení dokumentů navštivte www.philco.cz.

Pro nahlášení poruchy a získání dalších servisních informací navštivte <https://philco.cz/podpora-a-servis>.

Změny vyhrazeny bez předchozího upozornění.

POKYNY A INFORMACE TÝKAJÍCÍ SE LIKVIDACE POUŽITÝCH OBALOVÝCH MATERIÁLŮ

Obalové materiály zlikvidujte na veřejném místě pro likvidaci odpadu.

LIKVIDACE POUŽITÝCH ELEKTRICKÝCH A ELEKTRONICKÝCH SPOTŘEBIČŮ



Význam symbolu na výrobku, jeho příslušenství nebo obalu znamená, že s tímto výrobkem nesmí být zacházeno jako s komunálním odpadem. Tento výrobek zlikvidujte na příslušném sběrném místě pro recyklaci odpadu z elektrických a elektronických zařízení. Popřípadě je možné v některých státech Evropské unie nebo jiných evropských státech vrátit své výrobky místnímu prodejci, v případě koupě obdobného nového výrobku. Správná likvidace tohoto výrobku pomůže ušetřit cenné přírodní zdroje a pomoci při prevenci případného negativního vlivu na životní prostředí a lidské zdraví, ke kterému by mohlo dojít v důsledku nesprávné likvidace odpadu.

Podrobnější informace získáte od místního úřadu nebo v nejbližším středisku pro sběr odpadu. Nesprávná likvidace tohoto typu odpadu může podléhat vnitrostátním předpisům o pokutách.

Pro podnikatelské subjekty v Evropské unii

Chcete-li zlikvidovat elektrické nebo elektronické zařízení, vyžádejte si potřebné informace od svého prodejce nebo dodavatele.

Likvidace v jiných státech mimo Evropské unie

Chcete-li zlikvidovat tento výrobek, vyžádejte si potřebné informace o správném způsobu likvidace od místních úřadů nebo svého prodejce.



Tento výrobek splňuje všechny základní požadavky nařízení EU, které se na něj vztahují.

Změny v textu, designu a technických údajích se mohou vyskytnout bez předchozího upozornění a vyhrazujeme si právo provést tyto změny.

Originál tohoto návodu k obsluze je v českém jazyce.

Výrobce/Manufacturer:
Fast ČR, a.s.
U Sanitasy 1621
Říčany 251 01, CZECH REPUBLIC

Distributor:
FAST PLUS, a.s.
Na pántoch 18
831 06 Bratislava, SLOVAKIA

PHILCO[®] 

is a pending or registered trademark of Electrolux Home Products, Inc. and used under a license from Electrolux Home Products, Inc.